



Instrukcja montażu paneli VIRTUS SPC Royal Collection

w rozmiarze: 6 x 128 x 580 mm, w ułożeniu w jodełkę klasyczną, dotyczy produktów:

Sunstone • Perla • Calm Dusk

INFORMACJE WSTĘPNE

Panele SPC VIRTUS mogą być układane na różnych typach podłożu, w tym: betonowe podłoża, jastrychy cementowe, jastrychy anhydrytowe (siarczan wapnia), podłoża drewniane: sklejka, płyty wiórowe, płytki ceramiczne, podłogi podniesione. Podłoża te powinny być płaskie i gładkie lub uprzednio odpowiednio przygotowane. W przypadku szczegółowych wskazówek dotyczących przygotowania podłoża, należy zapoznać się z odpowiednią sekcją instrukcji montażu.

Systemy ogrzewania i chłodzenia podłogowego

Panele SPC VIRTUS nadają się do stosowania na tradycyjnych wodnych systemach ogrzewania i chłodzenia podłogowego. Ważne jest, aby temperatura powierzchni podkładu nie przekraczała 27°C. Należy unikać silnego punktowego nagrzewania oraz długotrwałego narażenia określonych obszarów na bezpośrednie działanie promieni słonecznych, np. przez nieosłonięte szyby, w obszarze przed kominkiem czy innym bezpośrednim źródłem ciepła. Zaleca się ochronę paneli przed bezpośrednim działaniem promieni słonecznych oraz zabezpieczenie ich przed źródłami ciepła, które mogą nagrzewać określone partie podłogi.

Wodoodporność paneli

Panele SPC VIRTUS, po zamontowaniu, są wodoodporne (nie w 100% wodoszczelne). Pod warunkiem ścisłego przestrzegania instrukcji montażu, podłoga nadaje się do stosowania w łazienkach, kuchniach, pralniach oraz obszarach wejściowych. Ze względu na właściwości antypoślizgowe, panele nie są zalecane do stosowania w pomieszczeniach mokrych, takich jak baseny, sauny oraz pomieszczenia z wbudowanymi odpływami, np. prysznice. Częste wnikanie wody pod podłogę może prowadzić do rozwoju bakterii i/lub pleśni.

Wilgotność podłoża

Wilgotność podłoża musi być zgodna z lokalnymi albo krajowymi standardami dotyczącymi tekstylnych pokryć podłogowych (wykładzin dywanowych): dla wylewki anhydrytowej bez ogrzewania podłogowego <0,5% wg CM • dla wylewki anhydrytowej z ogrzewaniem podłogowym <0,3% wg CM • dla wylewki cementowej bez ogrzewania podłogowego <2,0% wg CM przy RH na poziomie 75% • dla wylewki cementowej z ogrzewaniem podłogowym <1,8% wg CM przy RH na poziomie 75%.

Przechowywanie i transport

Opakowania zawierające panele SPC VIRTUS należy przechowywać i transportować na płasko, ułożone w równych stosach i nigdy nie należy ustawiać ich pionowo. Pudełek nie należy przechowywać w miejscach bardzo zimnych (w temperaturze poniżej 0°C), bardzo ciepłych (w temperaturze powyżej 35°C) ani wilgotnych.

Metody montażu

Ponieważ Panele SPC VIRTUS posiadają zintegrowany podkład nie wolno montować dodatkowego podkładu pod panelami. Instalacja podłogi jest wyjątkowo prosta: wystarczy montować ją luźno na podłożu. Panele SPC VIRTUS są pływającym systemem podłogowym i nie należy przyklejać go do podłoża.





Przygotowanie podłoża

Dobre przygotowanie podłoża jest kluczowe dla bezproblemowego montażu i uzyskania doskonałego wykończenia paneli SPC VIRTUS. Jakość podłoża bezpośrednio wpływa na wygląd gotowej podłogi. Podłoże powinno być: twarde i stabilne, płaskie, czyste i suche, bez uskoków, wad i uszkodzeń.

Usuwanie nierówności: Nierówności podłoża nie mogą przekraczać 5 mm na długości 300 cm, co można sprawdzić odpowiednim przyziarem liniowym lub poziomą.

Usuwanie resztek: Należy zeszkrobać i usunąć resztki starego kleju oraz odpadającej lub odspojonej masy wyrównującej. Upewnij się, że podłoże jest wolne od substancji chemicznych i zanieczyszczeń.

Małe otwory i pęknięcia: Panele SPC VIRTUS można układać na małych otworach o średnicy do 30 mm, fugach, spoinach i pęknięciach do 10 mm.

Materiały wyrównujące: Punktowe ubytki należy uzupełnić masą szpachlową lub samopoziomującą. Wybór materiałów do wyrównania podłoża, takich jak masa szpachlowa lub masa wyrównująca, powinien być uzgodniony z dostawcą tych materiałów oraz instalatorem posadzki. Wszystkie materiały do przygotowania podłoża muszą być stosowane zgodnie z zaleceniami ich producentów oraz krajowymi normami.

Izolacja przeciwwilgociowa: Panele SPC VIRTUS są wodoodporne i wykazują dobrą odporność na zatrzymywaną wilgoć budowlaną. Aby uniknąć rozwoju bakterii i pleśni pod podłogą, należy przestrzegać zasad dobrej praktyki montażowej. W przypadku betonowych lub kamiennych podłoży bezpośrednio stykających się z gruntem, należy zastosować skuteczną izolację przeciwwilgociową (DPM) zgodnie z krajowymi normami.

Montaż izolacji i mas wyrównujących: Podczas montażu izolacji na powierzchni podłoża oraz nakładania masy wyrównującej należy ściśle przestrzegać zaleceń producenta. Skuteczność izolacji przeciwwilgociowej w formie płynnej zależy od rodzaju produktu, sposobu aplikacji i warunków panujących w miejscu montażu. Instalator musi uzyskać właściwe wskazówki od producenta izolacji i postępować zgodnie z jego zaleceniami.

Dylatacja

Panele VIRTUS SPC są przeznaczone do montażu w systemie pływającym, co oznacza, że nie mogą być mocowane do podłoża. Chociaż panele te wytrzymują większe obciążenia niż tradycyjne elastyczne podłogi winylowe z systemem zatrzaskowym (click), to mają pewne ograniczenia. Bardzo ciężkie przedmioty mogą uniemożliwić swobodną pracę podłogi w systemie pływającym.

Szczeliny dylatacyjne: Należy zapewnić szczelinę dylatacyjną 10 mm do ścian i innych stałych obiektów. Powierzchnie większe niż 100 m² lub 10 m w dowolnym kierunku, przejścia między pomieszczeniami i obszary asymetryczne wymagają dodatkowych szczelin dylatacyjnych z wykorzystaniem listwy dylatacyjnej.

Unikanie punktowego nagrzewania: Szczególną ostrożność należy zachować, aby uniknąć silnego punktowego nagrzewania lub długotrwałego narażenia określonych obszarów na bezpośrednie działanie promieni słonecznych, w obszarze przed kominkiem czy innym bezpośrednim źródłem ciepła.

Montaż w pomieszczeniach ekstremalnych: Jeśli montaż odbywa się w pomieszczeniach, gdzie temperatura podczas montażu przekracza 25°C, a produkt został poddany aklimatyzacji, należy zastosować szczelinę dylatacyjną zgodnie z ogólnymi zasadami dylatacji. Dzięki temu unika się powstawania zbyt dużych szczelin skurczowych w niższych temperaturach.

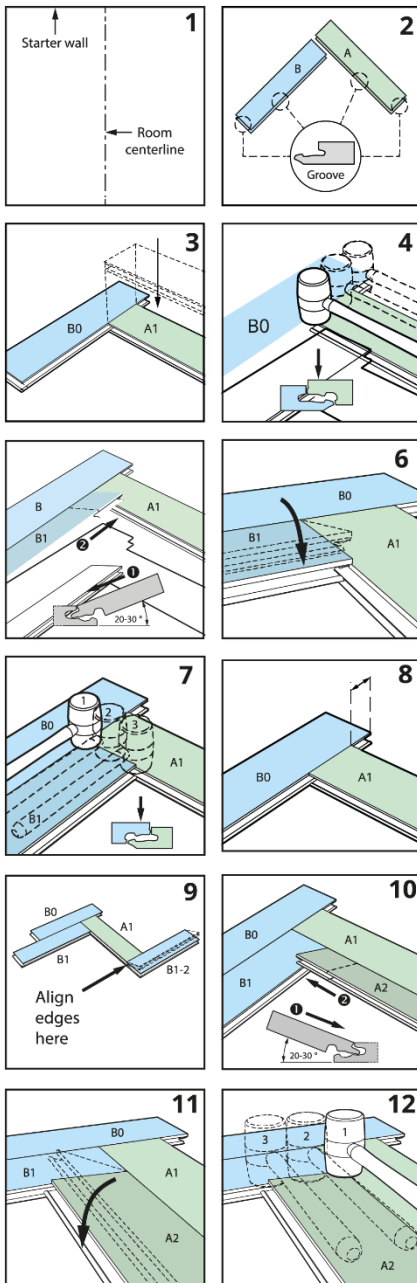
Zalecane narzędzia

Ołówek i kątownik, taśma pomiarowa, sznur traserski/laser płaszczyznowy do wyeliminowania wszelkich krzywizn • Wytrzymały nóż narzędziowy, dobijak i młotek nylonowy lub gumowy • Podkładki do stosowania w celu zachowania szczeliny dylatacyjnej i do ustawiania pierwszych rzędów • Do skomplikowanych cięć należy użyć wyrzynarki z brzeszczotem z drobnym zębem i/lub piły walcowej lub otwornicy na wierteł.





MONTAŻ WŁAŚCIWY (ułożenie w jodełkę klasyczną)



Krok 1. Zmierz pomieszczenie przed rozpoczęciem montażu. Wskaż środek szerokości pomieszczenia, jak pokazano na rysunku 1.

Krok 2. Upewnij się, że masz równą ilość lewych i prawych paneli. W dalszej części instrukcji panele będą oznaczone odpowiednio literą A oraz B.
Wskazówka: Dla najlepszego efektu podczas instalacji należy wzrokowo tak wybierać panele, aby nie było identycznych, jaśniejszych lub ciemniejszych obok siebie.

Krok 3. Rozpocznij od ułożenia paneli we właściwej orientacji zanim je zainstalujesz. Panele (A) i (B) powinny być umieszczone stroną z piórem skierowaną w stronę ściany startowej. Panel (B) powinien być umieszczony z pióro na krótszym boku w stronę panelu (A). Zobacz rysunek 2.

Krok 4. Umieść dodatkowy panel (B0) nad panelem (A1) dla zapewnienia prawidłowego ustawienia kolejnych paneli. Zostanie on usunięty później. Połącz pióro krótszego boku panelu (A1) z wpustem długiego boku panelu (B0) ruchem opadającym, jak pokazano na rysunku 3. Dobij gumowym młotkiem razie potrzeby. Należy uważać, aby podczas łączenia i dobijania nie uszkodzić profilu ani krawędzi paneli. Patrz rysunki 4 i 5.

Krok 5. Montaż dłuższego boku: włóż pióro panelu (B1) we wpust panelu (B0) pod kątem około 20-30 stopni. Przesuń tak, by pióro na krótszym boku znalazło się dokładnie nad wpustem panelu (A1). Następnie dociśnij panel (B1) upewniając się, że dłuższe boki paneli (B1) i (B0) są prawidłowo połączone. Na koniec połącz pióro na krótszym boku panelu (B1) dobijając je przy użyciu gumowego młotka, w taki sam sposób jak opisano powyżej. Patrz rysunki 6-8. Upewnij się, że połączenia są całkowicie zazębione na całej długości panelu.
Wskazówka: Montaż po dłuższym boku powinien przebiegać łatwo i bez oporów. Jeśli tak nie jest sprawdź czy w miejscu łączenia nie ma żadnych zanieczyszczeń oraz czy panele są równo ułożone względem siebie.

Krok 6. Należy teraz dołożyć kolejny panel (B) do już zamontowanego panelu (A1). Wsuń pióro panelu B1-2 w rowek panelu A1 pod kątem około 20-30 stopni i dociśnij panel B1-2. Patrz rysunek 9. Upewnij się, że krawędzie obu panele są idealnie dopasowane do siebie.

Krok 7. Teraz możesz zamontować panel (A2) w taki sam sposób jak zainstalowany już panel (B1). Połącz pióro długiego boku panelu (A2) z wpustem na dłuższym boku panelu (A1) pod kątem około 20-30 stopni, a następnie połącz krótsze boki przy użyciu gumowego młotka w ten sam sposób jak opisano powyżej. Patrz rysunki 10 - 13. Powtórz cały proces dla kolejnego panelu (B). Patrz rysunek 13.

Wskazówka: Zaleca się przytrzymanie kolanami lub staniem stopami na już zainstalowanych panelach, aby upewnić się, że nie zaczęły się przesuwać podczas dalszej instalacji.

Krok 8. Kontynuuj montaż paneli wykonując kroki 4-7. Najpierw należy dołożyć tymczasowy panel pomocniczy (B0), a następnie zamontować kolejny panel (A) do panelu wspierającego (B0-2) i zainstalowanego wcześniej panelu (B). Długi bok



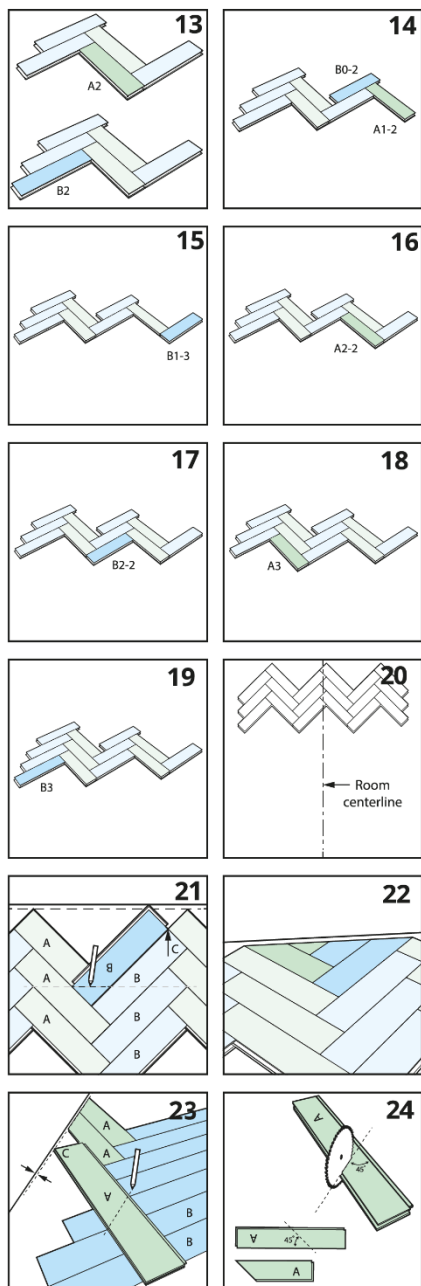


VIRTUS

SPC FLOORS BY JAWOR-PARKIET

Royal Collection

www.jawor-parkiet.pl/virtus-spc



panelu (A1-2) łączymy z krótkim bokiem panelu (B) za pomocą ruchu kąтового, po czym dociskamy w dół do rowka długiego boku panelu wspierającego (B0-2). Dobijamy za pomocą gumowego młotka, w ten sam sposób jak opisano powyżej. Patrz rysunek 14.

Dokładamy kolejny panel (B1-3) do krótkiego bocznego rowka nowo zainstalowanego panelu (A1-2). Patrz rysunek 15. Zawsze upewnij się, że krawędzie obu paneli są idealnie wyrównane względem siebie. Teraz, gdy utworzyłeś następny "rzęd V", możesz zainstalować kolejne 4 panele tego i poprzedniego "rzędu V". Zawsze łącz pióra długich boków paneli za pomocą ruchu kąтового. Następnie łącz pióra na krótkich bokach paneli ruchem w dół. Patrz rysunki 16 - 19.

Krok 9. Powtarzaj powyższe etapy montażu aż do momentu ułożenia 5 pełnych rzędów paneli na całej długości ściany startowej, a następnie usuń panele wspierające i dosuń zmontowany fragment podłogi do ściany.

Krok 10. Otwarte trójkąty między ścianą a panelami muszą zostać wypełnione panelami dociętym pod odpowiednim kątem i na odpowiednią długość. Aby narysować linię odcięcia, obróć panel o 180° i umieść go na podłodze w zamierzonej pozycji, ale tak, aby jego róg był wyrównany z rogiem sąsiedniej płyty, jak wskazano na rysunku 21 strzałką i literą "C". Przerywana linia na rysunku 21 pokazuje, że gdyby linia odcięcia została przedłużona, przecięłaby narożniki pobliskich paneli. Wystające rowki obróconego panelu będą zachodzić na szczelinę dylatacyjną podczas naturalnego ruchu podłogi po instalacji. Zaznaczony panel można teraz przyciąć. Włóż dłuższe boki odciętych paneli pod kątem około 20-30 stopni. Dociśnij panele, aby upewnić się, że długie boki są w pełni połączone. Na koniec połącz krótkie boki paneli ruchem zatrząskowym. W tym celu użyj dobijaka i gumowego młotka. Przyłóż klocek do przeciwległego krótkiego boku panelu i delikatnie uderzaj, aż krótkie boki paneli zostaną w pełni połączone.

Wskazówka: Zaleca się, aby usiąść na kolanach lub stanąć stopami na już zainstalowanych panelach, aby upewnić się, że panele nie zaczną się przesuwać podczas instalacji. Po przyklejeniu paneli należy sprawdzić, czy są one nadal dobrze połączone i idealnie wyrównane.

Krok 11. Po zainstalowaniu wszystkich rzędów pełnych desek, ostatnim krokiem w instalacji podłogi w jodełkę jest instalacja odciętych desek wzdłuż bocznych ścian pomieszczenia. Aby narysować linię odcięcia, obróć panel o 180° i umieść go na podłodze w zamierzonej pozycji. Narożnik "C" musi znajdować się na linii szczeliny dylatacyjnej. Narysuj linię równoległą do ściany, w punkcie, w którym obrócony panel przecina już zainstalowany panel (pozycja ołówka na rysunku 23). Teraz można przyciąć panele.



Jawor-Parkiet Sp. z o.o.
ul. Grunwaldzka 87
13-300 Nowe Miasto Lubawskie
NIP: 8771485608, REGON: 522505664



Dział Handlu: tel.: 733 003 003, tel.: 733 003 004, tel.: 510 156 930
dzial.handlu@jawor-parkiet.pl, export@jawor-parkiet.pl
Sekretariat: tel. / fax: 56 474 80 85
sekretariat@jawor-parkiet.pl



UWAGI KOŃCOWE

Podłoga powinna być jednym z ostatnich elementów montowanych w ramach projektu. Aby chronić podłogę podczas kończenia innych prac instalacyjnych i zanim nastąpi ostateczne sprzątnięcie i przekazanie właścicielowi, należy użyć papieru lub tektury falistej wzorem do góry. Przed ułożeniem papieru podkładowego należy dokładnie oczyścić podłogę, aby upewnić się, że pod spodem nie pozostały żadne zanieczyszczenia. Należy usunąć rozpórki dylatacyjne i ponownie zamontować listwy podstawowe i/lub ćwierćwałki, aby zakryć szczeliny dylatacyjne. Wyrzucić mopem kurz lub odkurzyć podłogę, aby usunąć brud i zanieczyszczenia. Zamontować wszelkie elementy przejściowe, które mogą być potrzebne (reduktory, listwy T, noski schodowe itp.). Przy wejściach stosuj wycieraczki, aby chronić podłogę przed zabrudzeniami, kurzem i odbarwieniami. Zapobiegaj uszkodzeniom spowodowanym przez zwierzęta – utrzymuj ich pazury odpowiednio przycięte.

Siła nacisku ciężkich przedmiotów na podłogę nie powinna przekraczać:

- **200 kg/cm²** (obciążenia statyczne),
- **90 kg** (obciążenia ruchome w użytkowaniu komercyjnym),
- **60 kg** (obciążenia ruchome w użytkowaniu domowym).

Ochrona przed uszkodzeniami mechanicznymi

- Ciężkie meble i urządzenia powinny być stawiane na ochroniaczach do podłogi, aby zapobiec wgnieceniom.
- Przy przesuwaniu ciężkich przedmiotów podnoś je lub stosuj warstwę ochronną, np. sklejkę, dywan lub prześcieradło, aby rozłożyć ciężar.
- Unikaj kontaktu z ostrymi krawędziami, które mogą zarysować lub uszkodzić podłogę.

Wymiana i naprawa paneli

- W przypadku uszkodzeń mechanicznych zachowaj kilka zapasowych paneli na wypadek konieczności ich wymiany.
- Naprawa lub wymiana paneli powinna być wykonana przez wykwalifikowanego specjalistę.

Czyszczenie i pielęgnacja - osobna sekcja

- Wszelkie rozlane ciecze należy natychmiast usunąć.
- Regularnie odkurzaj, zamiataj i/lub czyść podłogę przy użyciu standardowego sprzętu czyszczącego.
- **Nie wolno** używać mopów do kurzu nasączonych środkami czyszczącymi.
- Do dokładniejszego czyszczenia należy stosować wilgotny mop zmoczony czystą wodą lub środkiem czyszczącym o neutralnym pH, rozcieńczonym w wodzie.
- **Nie używaj** środków czyszczących zawierających wybielacze, płynów do prania ani innych ogólnych preparatów, chyba że są wyraźnie oznaczone jako odpowiednie dla podłóg SPC.
- **Nie wolno** stosować żrących środków chemicznych, ściernych narzędzi do szorowania ani odkurzaczy ze szczotką rolkową.
- Unikaj urządzeń parowych oraz mioteł elektrycznych z twardym plastikowym spodem bez wyściółki.

